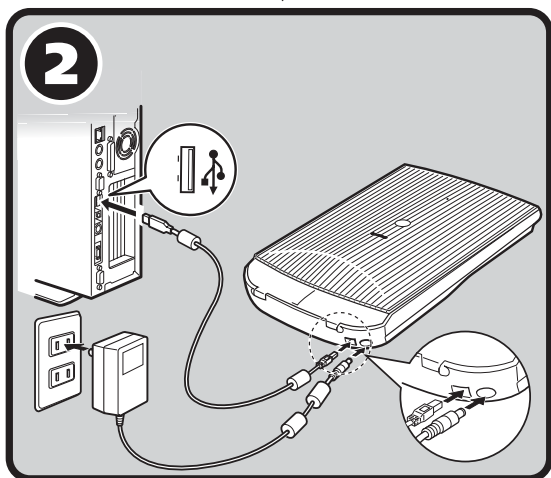
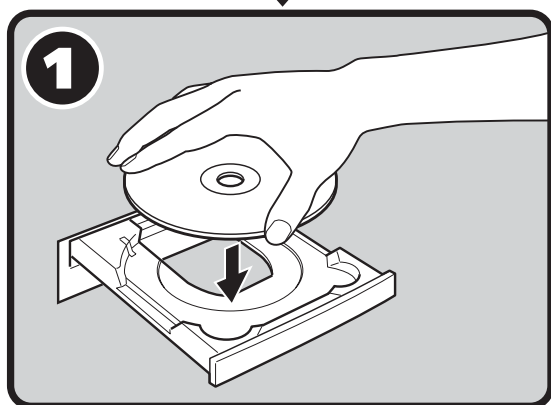


CanoScan 3000/3000 F

快速入门指南

将扫描仪连接到计算机之前，请安装软件程序！



安装和扫描

检查包装内的物品

..... p.3

1 安装软件

..... p.4

打开扫描单元的锁扣

..... p.5

2 连接扫描仪

..... p.6

测试扫描仪操作

..... p.7

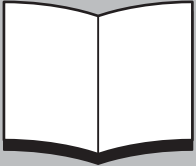
测试附加功能

● 使用扫描仪按钮 p.10

● 扫描底片 (仅适用于CanoScan 3000F) p.11

带您进入本手册

打开包装



快速入门指南（本手册）

本手册将说明从打开包装到本扫描器使用的一系列步骤。
请首先阅读本指南！



扫描指南（HTML 格式手册）

当您根据 *快速入门指南* 中的步骤完成扫描器的设定之后，请参考本指南。本指南将说明如何利用捆绑软件使用扫描器，以及当发生问题时如何解决问题的方法。您可以将本手册随同软件程序一起安装到硬盘中。当安装本手册时，扫描指南图标将出现在桌面上。双击该图标用 Internet Explorer 浏览程式即可检视。



应用程序的使用者指南（PDF 格式手册）

- ArcSoft PhotoStudio
- ArcSoft PhotoBase
- Rosetta Stone

在 CanoScan 安装光盘中选择“查看电子手册”菜单。
若要阅读本手册，应在您的电脑上安装 Adobe Acrobat Reader。

必须使用随本扫描器提供的带有铁氧体核心的屏蔽电缆，以符合 EMC 指示的技术要求。

警告

当使用本产品时，您应注意下列法律问题：

- 对于某些文件的扫描，如银行票据（银行帐单）、政府公债和公众证书等，可能受到法律的限制，并可能导致犯罪和 / 或民事责任。
- 可能要求您借助法律获得需要扫描项目的个人拥有版权或其它法律权利。

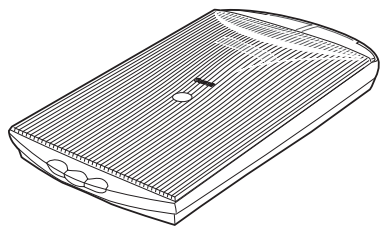
如果您对任何特殊项目进行扫描的合法性无法确定，您应该事先与您的法律顾问商量。

- CanoScan 和 ScanGear 是 Canon Inc. 的商标。
- Adobe® 和 Acrobat® 是 Adobe Systems Incorporated. 的商标。
- Microsoft 和 Windows 是 Microsoft Corporation 在美国和其它国家的注册商标。
- 以上未提及的其它名称和产品可能是其各自公司的商标或注册商标。

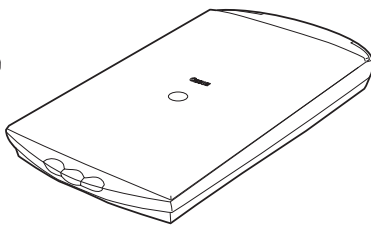
在本手册中，Windows XP 画面照片用于所有作业系统共同的图示说明。

检查包装内的物品

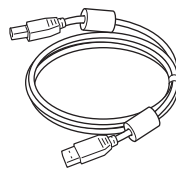
扫描器和附件



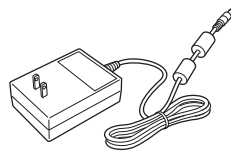
CanoScan 3000F



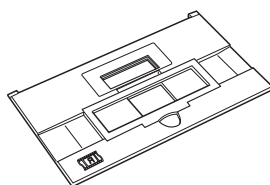
CanoScan 3000



USB 接口电缆

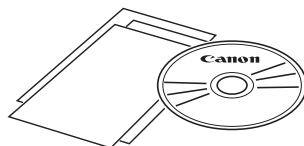


AC 适配器

CanoScan 3000F 底片导向
(用于底片带或幻灯片)

文件和软件程序

- 快速入门指南 (本手册)
- 附加文件
- CanoScan 安装光盘



- 电脑的硬盘空间约需要 194 MB，用于安装所有程序。硬盘还需要有额外的自由空间用于操作程序。

ScanGear CS (25 MB) - 扫描器驱动程序 (将要安装)

该程序可用于扫描和加载来自扫描器的影像。

CanoScan Toolbox (5 MB) - 扫描实用程序

这个程序可以用来扫描影像、复制 (打印)、附加影像至电子邮件讯息或以几个简单的步骤储存影像。这个程序也可用扫描器键进行操作。

ArcSoft PhotoStudio (30 MB) - 图像编辑程序

这个程序可用于从扫描器加载影像、编辑和修改影像，以及添加特殊效果和增强美化。

ArcSoft PhotoBase (75 MB) - 相册程序

这个程序可用于建立和编辑影像册，进行影像搜索和建立幻灯片放映。

Rosetta Stone (30 MB) - OCR (光学特性识别) 程序

这个程序可将从书本、杂志或报纸上扫描的字符转换为可用于编辑或数字传送的文字数据。

Adobe Acrobat Reader (24 MB) - PDF 文件阅读器程序

上述软件程序的电子手册 (HTML (5 MB) 和 PDF 手册)

安装软件



- 在 Windows XP/2000 操作系统中，在您要安装或卸载软件程序时应以管理者使用者名称进行登入。

1 打开电脑。

如果出现“找到新的硬件向导”或“新增硬件向导”，则单击 [取消]。

2 请将 CanoScan 安装光盘置于驱动器中。

在选择语言之后，将显示 CanoScan 安装程序的主菜单。

3 单击 [安装软件]。

请阅读佳能软件许可协议。如果您接受该条款则单击 [是]。

将显示 [安装] 视窗。

4 单击 [开始安装]。

您将安装六个软件程序和扫描指南（HTML 格式手册）。

5 将开始安装步骤。

请按照屏幕显示信息的提示操作，并单击 [是] 或 [下一步] 进行连续安装。

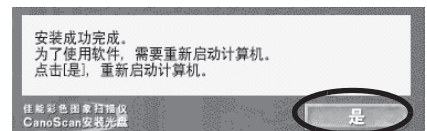


- 在少数情况下，操作系统可能需要重新启动。请按照屏幕显示信息重新启动并继续安装。

6 当安装完成时，单击 [是]。

电脑将重新启动。

7 当 Windows 重新启动之后，请从驱动器中取出光盘，并存放在安全的地方。



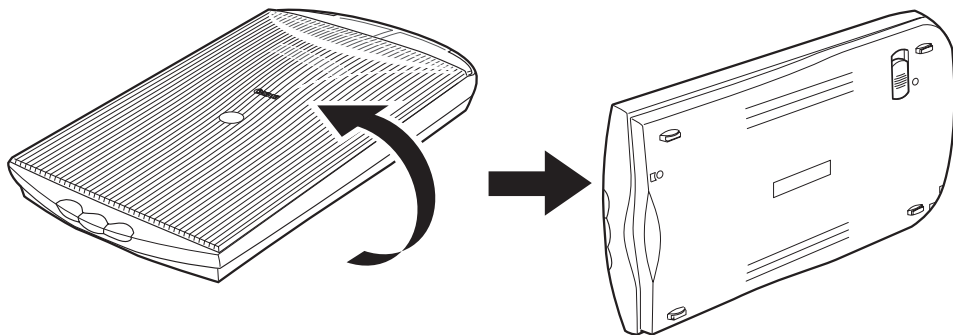
打开扫描单元的锁扣



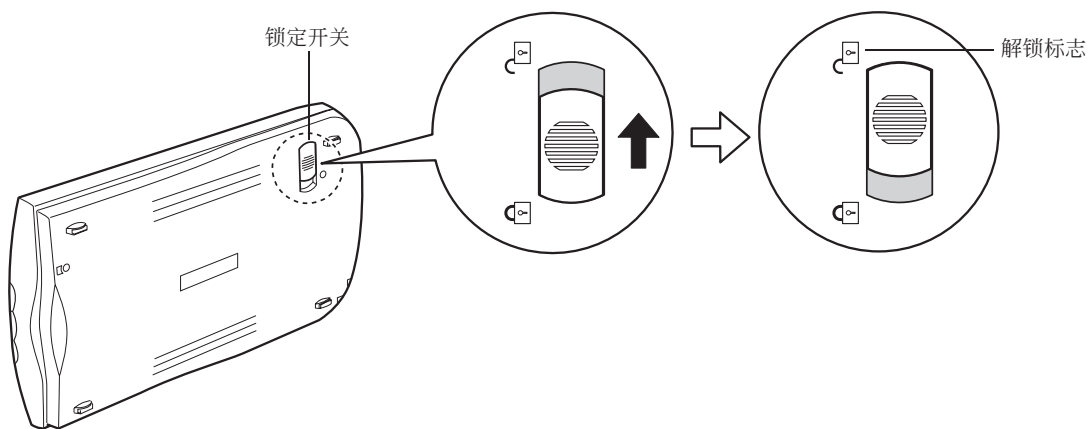
• 在将扫描器连接到电脑之前将扫描单元解锁。如果未将其解锁，则可能产生故障或其它问题。

当 CanoScan 3000F 和 CanoScan 3000 两种机型的步骤相同时，将使用 CanoScan 3000F 机型的插图。

- 1 撕去扫描器的封条。
- 2 将扫描器轻轻反转。



- 3 朝解锁标志推锁定开关 (🔓)。



- 4 将扫描器反转回水平位置。



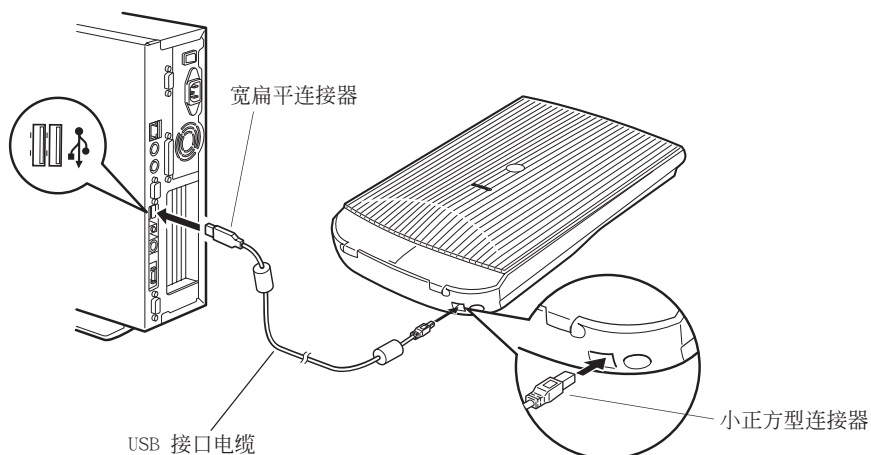
• 在运送扫描器时，应始终将锁定开关朝锁定标志方向推将扫描单元锁定 (🔒)。
 • 未将扫描单元锁定就携带或运送扫描器可能会损坏扫描器。用车辆运送扫描器时应特别小心将扫描单元锁住。

连接扫描仪

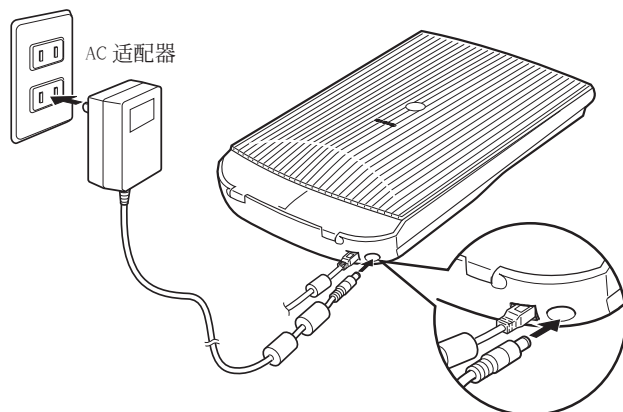


- 确信扫描单位处于解锁。(第 5 页)

- 1 撕去扫描仪的警告封条。
- 2 用提供的 USB 接口电缆将扫描仪连接到电脑。



- 3 将提供的 AC 适配器连接到扫描仪。

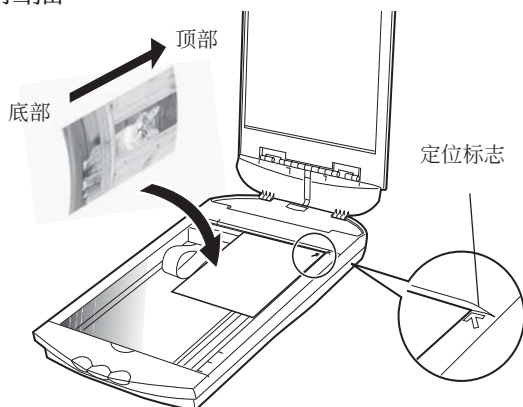


- 只能使用随本扫描仪提供的 USB 接口电缆和 AC 适配器。使用其它电缆线或适配器可能会导致故障。
- 本扫描仪没有电源开关。只要打开电脑就将接通电源。

测试扫描仪操作


下列步骤说明如何用 ArcSoft PhotoStudio 进行扫描。

- 1 将照片或图片放在扫描器的文件玻璃上，并将顶部边缘与定位标志对准，然后关上文件盖。



- 2 选择 [开始]，[程序] 或 [所有程序]，[ArcSoft PhotoStudio] 和 [PhotoStudio 5]。
PhotoStudio 启动。

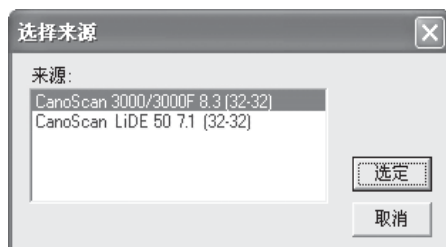


- 3 单击获取图示  或单击 [文件] 菜单并选择 [获取]。
ScanGear CS 启动



测试扫描仪操作

如果出现错误信息，则单击 [文件] 菜单，选择 [选择来源]，选择您的扫描器机型名称，然后单击 [选定] 按钮。



4 对于 CanoScan 3000F，则在 [选择来源] 类别中选择 [稿台]。（对于 CanoScan 3000，只能选择 [稿台]。）

5 选择 [原稿类型]。

您可以选择“相片”，“杂志”，“报纸”或“文档”。

- 相片：彩色，300 dpi
- 杂志：彩色，150 dpi
- 报纸：黑白，300 dpi
- 文档：灰，300 dpi



6 单击 [预览]。

校准之后，将开始预览扫描，并渐渐显示影像。

影像以其原来的尺寸被自动裁剪。

如果您要进一步修正影像，则对角拖动鼠标选择区域。



7 单击 [扫描]。


开始最终扫描。



- 8 在 ScanGear CS 视窗中单击  (关闭方块) 关闭视窗。
扫描影像出现在 PhotoStudio 视窗中。



- 9 储存扫描影像。
单击 [文件] 菜单并选择 [另存为]。选择您想要储存影像文件的文件夹，输入文件名称，选择一种文件类型 (建议选择 JPG 格式)，然后单击 [保存]。

- 10 在 PhotoStudio 视窗中单击  (关闭方块) 关闭视窗。



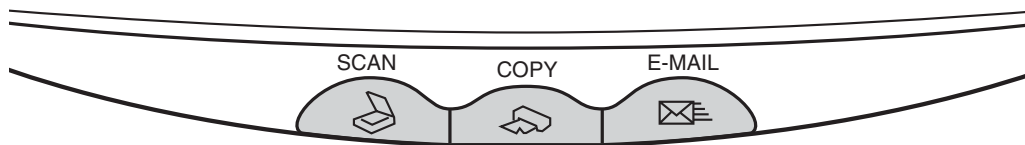
- 如果扫描器未按照以上描述执行，请参阅 *扫描指南* (HTML 格式手册) 中的“疑难解答”章节。
- 有关捆绑软件程序的详细说明，请参阅 *扫描指南* 或 CanoScan 安装光盘中每个软件程序的 *使用者指南* (PDF 格式手册)。

使用扫描仪按钮

您可以使用扫描器前面板上的三个方便的按钮进行扫描，并能一次性接触按钮即可顺利地执行相关任务。在按按钮之前先将文件放在扫描器文件玻璃上。



- 若要使用这些按钮，则必须从 CanoScan 安装光盘安装 ScanGear CS，CanoScan Toolbox 和 ArcSoft PhotoBase。



SCAN 按钮

若要在 PhotoBase 视窗中打开扫描影像：

- 1 按 [SCAN] 按钮。
- 2 扫描器扫描该文件。
- 3 扫描影像出现在 PhotoBase 视窗中。



COPY 按钮

若要用打印机打印（复制）扫描影像：

- 1 按 [COPY] 按钮。
 - 2 扫描器扫描该文件。
 - 3 打印扫描影像。
- 使用此项功能必须安装打印机驱动程序，并且打印机必须在连线中。



E-MAIL 按钮

若要将扫描影像作为电子邮件的附加文件：

- 1 按 [E-MAIL] 按钮。
 - 2 扫描器扫描该文件。
 - 3 出现 [电子邮件程序的设置] 对话方块。从列表中选择一项，然后单击 [确定]。此步骤只在第一次扫描时需要。
 - 4 电子邮件软件开启，扫描影像将被附加在一个新信息视窗中。
 - 5 输入收件者地址和主题，写入信息，确认所需要的设定，然后发送信息。
- 必须安装并启动 Outlook Express, Microsoft Outlook, Eudora 或 Netscape Messenger 等电子邮件软件。对于某些电子邮件程序，您必须启动 MAPI 功能。



- 当正在扫描时，您可以单击 [取消] 按钮来改变扫描的默认设定。有关改变设定或调整扫描器按钮分配，请参考扫描指南（HTML 格式手册）中的“CanoScan Toolbox”章节。

扫描底片（仅适用于 CanoScan 3000F）

CanoScan 3000F 可以扫描 35mm 底片（每次扫描底片带或幻灯片中的一帧）。

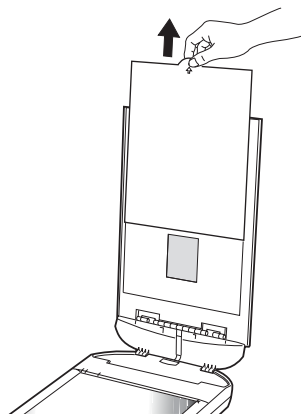
放置底片

- 1 取出文件盖中的保护层。
向上滑动保护层将其取出。

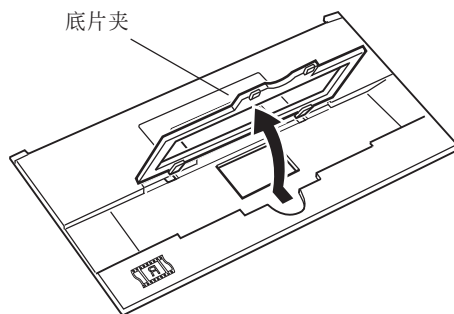
当您完成扫描时，将保护层对准文件盖凹槽并向下滑动将其放回原位。



- 请将保护层存放在安全的地方，使其不被弯曲或折断。
- 当您不扫描底片时应始终将保护层放回原位，以防止光源部分被刮伤。



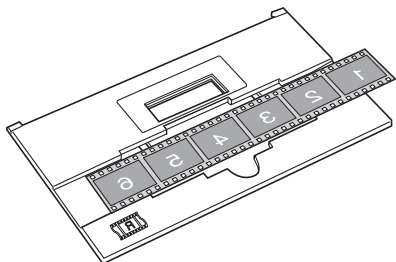
- 2 将指甲插入底片导向的狭缝中取出底片夹。



- 3 将底片面朝下放入底片导向中的凹槽中。

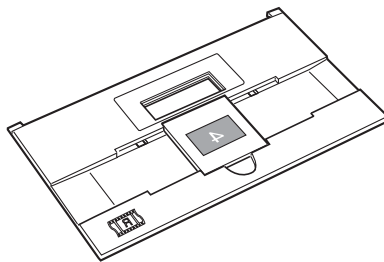
35 mm 底片带

将您要扫描的画面对准底片导向的窗口。



幻灯片

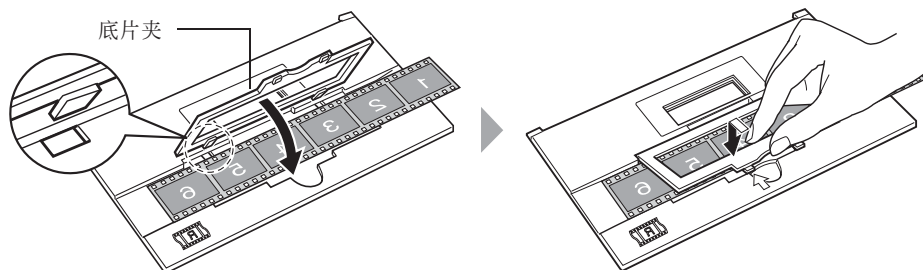
将幻灯片面朝下放在底片导向的窗口上。



- 请用指尖拿取底片的边缘，以免底片表面被手指印或污物弄脏。
- 除去底片、文件玻璃和光源上的灰尘。

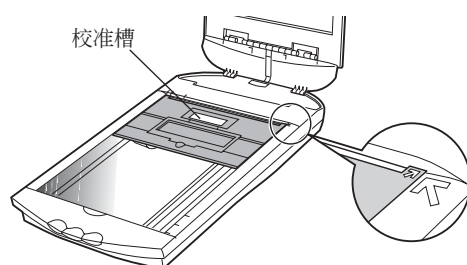
扫描底片（仅适用于 CanoScan 3000F）



4 将底片夹重新与 35mm 底片带底片导向中的狭缝夹紧。



幻灯片不需要将底片夹关闭。

5 将装有底片的底片导向放在扫描器文件玻璃上的正确位置。



将底片导向  标志对准扫描器  标志。



- 底片导向有一个校准槽，是扫描器用来计算色彩平衡。如果此槽被阻挡，则底片无法以正确的色彩平衡进行扫描。请不要遮挡。

6 关上文件盖。




- 如果保护层或底片导向遗失或损坏，则可以购买 CanoScan 3000F（AK-3000F）的成套附件。

扫描底片

下列步骤说明如何用 ArcSoft PhotoStudio 扫描底片。

1 选择 [开始], [程序] 或 [所有程序], [ArcSoft PhotoStudio] 和 [PhotoStudio 5]。

2 单击获取图示  或单击 [文件] 菜单并选择 [获取]。
ScanGear CS 启动。

如果出现错误信息，则单击 [文件] 菜单，选择 [选择来源]，选择您的扫描器机型名称，然后单击 [选定] 按钮。

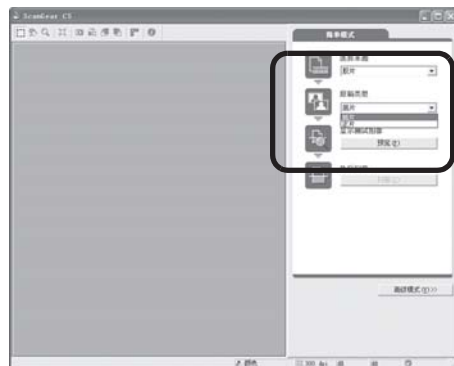


3 在 [选择来源] 类别中选择 [胶片]。

4 在 [原稿类型] 类别中选择 [底片] 或 [正片]。
在简易模式中，底片扫描设定已被预设，因此可以扫描 35mm 底片并能以照片尺寸（8.9 × 12.7 cm）列印。输出解析度预设 300dpi，比例为 400%。



• 在高级模式中扫描底片的说明，请参阅HTML格式手册中的 *扫描指南*，和附加文件中的 *扫描底片时的注意事项*。



5 单击 [预览]。
ScanGear CS 显示预览影像。

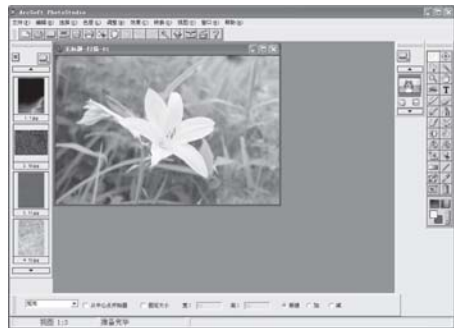
6 单击 [扫描]。
扫描器开始扫描该文件。

当扫描完成时，单击 ScanGear CS 关闭方块 (X)。



扫描底片（仅适用于 CanoScan 3000F）

扫描影像出现在 ArcSoft PhotoStudio 中。



7 储存扫描影像。

单击 [文件] 菜单并选择 [另存为]。选择您想要储存影像文件的文件夹，输入文件名称，选择一种文件类型（建议选择 JPEG 格式），然后单击 [保存]。

8 在 PhotoStudio 视窗中单击 （关闭方块）关闭视窗。



- 如果扫描器未按照以上描述执行扫描指南（HTML 格式手册）中的“疑难解答”章节。
- 有关捆绑软件程序的详细说明，请参阅 *扫描指南* 或 CanoScan 安装光盘中每个软件程序的 *使用者指南*（PDF 格式手册）。

规格

		CanoScan 3000F	CanoScan 3000
扫描器类型		平板型	
扫描元素		CCD 6 线彩色	
光源		冷阴极荧光灯	
光学解析度		1200 x 2400 dpi	
可选择解析度		25 - 9600 dpi (ScanGear CS)	
扫描位浓度	彩色	每种颜色 (RGB) 16 位输入 / 8 位输出	
	灰阶	16 位输入 / 8 位输出	
扫描速度*1 (照片或文件)	彩色	4 毫秒 / 线 (600dpi), 8 毫秒 / 线 (1200dpi)	
	灰阶, 黑白	4 毫秒 / 线 (600dpi) 8 毫秒 / 线 (1200dpi)	
扫描速度*1 (底片)	彩色, 灰阶, 黑白	12.2 - 170.8 毫秒 / 线	-
预览速度*2		约 8 秒	
接口		USB 2.0 Hi-Speed, USB (相当于 USB 1.1)	
最大文件尺寸		A4/Letter: 216 x 297 mm	
底片类型 / 帧数量	35mm 底片带 (底片 / 正片) 1 帧	-	
	35mm 幻灯片 (底片 / 正片) 1 帧	-	
扫描器按钮		3 个按钮: SCAN, COPY, E-MAIL	
操作环境	温度	10°C 至 35°C (50°F 至 95°F)	
	湿度	10% 至 90% RH, 扫描底片时 20% 至 80% (无冷凝形成)	10% 至 90% RH
电源要求		AC 适配器 (100/120/230/240V) *3	
功率消耗		操作中: 最大 15W, 等待中: 5W (使用提供的 AC 适配器)	
最大外型尺寸		257 x 460 x 71 mm	257 x 460 x 61 mm
重量		约 2.5 kg (5.5 lbs.)	约 2.4 kg (5.3 lbs.)

*1 USB 2.0 Hi-Speed 模式。不包括至电脑的传送时间。

*2 不包括校准处理时间。

*3 AC 适配器的类型视扫描器购买地而定。

- 规格如有变更, 恕不另行通知。



- 在将 Windows 98/Me/2000 升级至 Windows XP 之前, 您必须使用 CanoScan 安装光盘的“卸载软件”菜单卸载 ScanGear CS 和 CanoScan Toolbox。如果未卸载这些程序便升级至 Windows XP, 则扫描器可能不工作。在升级至 Windows XP 之后, 请按照第 4 页中的步骤重新安装 ScanGear CS 和 CanoScan Toolbox。详细说明, 请参阅 *扫描指南* (HTML 格式手册) 的“疑难解答”章节。

系统资讯

此表格应用于记录所购买扫描器的操作环境。

如果扫描器发生任何问题，当您联系我们的外设产品热线中心时需要提供这些资讯。必须记录这些资讯，并妥善保管。

- 在保修期限内要求维修时同样需要这些资讯。必须记录这些资讯，并妥善保管。
- 设备的维修保证将在生产停止五年后终止。

购买日期：

经销商电话：

经销商地址：

扫描器机型： CanoScan 3000 3000F

系列号（在设备的背面）：

• 关于所使用的电脑

制造商：

机型：

CPU:

时钟速度

MHz

内存容量（RAM）：

MB

可用空间：

MB

硬盘容量：

MB

操作系统： Windows XP Me 2000 98

显示器类型：

显示器尺寸：

英寸

打印机：

制造商：

打印机类型：

打印机分辨率：

已安装的防病毒程序：

已安装的压缩程序：

主板上扩展卡：

连接的外围设备：

连接的网络系统：



作为 ENERGY STAR 伙伴之一，Canon 公司认为本机型满足 ENERGY STAR 节能计划要求。

国际 ENERGY STAR 办公设备计划是一项通过电脑及其它办公设备的应用促进节能的国际计划。该计划对那些能有效降低能源消耗的产品的开发和普及提供支援。它是一个开放型系统，经营业主均可自愿参与。目标产品是办公设备，如电脑、显示器、打印机、传真机、复印机、扫描器以及多功能系统等。各参与国采用统一的产片标准和标志。

Canon

佳能总公司

佳能（中国）有限公司

佳能外设产品热线中心

北京：

电话：010-8529-8468

传真：010-8529-8624

上海：

电话：021-5308-0154

传真：021-6391-5990

广州：

电话：020-3877-1008

传真：020-3877-1068

以上联络方式可能会改变，请访问 www.canon.com.cn 查询最新资讯。